

<b>Ministerstvo vnitra - generální ředitelství Hasičského záchranného sboru České republiky</b>		
<b>Bojový řád jednotek požární ochrany - taktické postupy zásahu</b>		
Název:	Metodický list číslo	<b>4 0</b>
Doprava na místo zásahu	Vydáno dne: 4. prosince 2006	Stran: 3

## I.

### Charakteristika

- 1) Doprava na místo zásahu je činnost, jejímž cílem je, aby se jednotka bezpečně dostavila na místo zásahu. *V případech, kdy není určena příslušným operačním střediskem trasa dopravy, určí ji velitel jednotky tak, aby byla co nejrychlejší*<sup>1</sup>.
- 2) Doba od výjezdu jednotky (opuštění místa dislokace) do příjezdu na místo zásahu je dobou jízdy jednotky k zásahu.

## II.

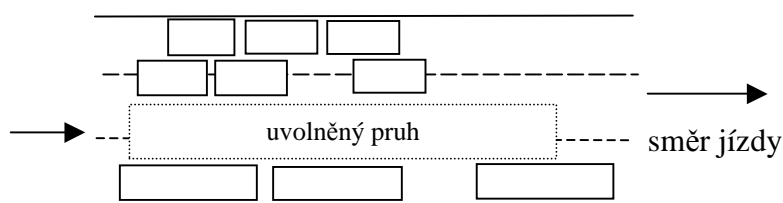
### Úkoly a postup činnosti

- 3) *Pokud velitel jednotky nestanoví jinak, použije se na vozidle při dopravě na místo zásahu zvláštní výstražné světlo modré barvy doplněné zvláštním zvukovým výstražným zařízením (dále jen „vozidlo s právem přednostní jízdy“)*<sup>2</sup>. V některých případech zásahů je taktické výstražné zařízení nepoužívat zejména s ohledem na druh zásahu a případnou nutnost nepozorovaného příjezdu k místu zásahu. Obecně platí, že výstražné zařízení by se mělo používat v nutných případech a má pomoci jednotce splnit úkol dopravy na místo zásahu.
- 4) Jednotka se dopravuje na místo zásahu v koloně nebo jednotlivými požárními automobily podle určení velitele jednotky.
- 5) Současně s použitím výstražného zvukového a světelného zařízení musí být vždy rozsvícena obrysová světla a potkávací světla. Během jízdy nesmí být použita doplňková zařízení, která slouží pro označení překážky silničního provozu (např. oranžová světla).
- 6) Při jízdě k zásahu se zapnutým zvláštním výstražným zařízením řidič nebo strojník dbá zvýšené opatrnosti. Při průjezdu křižovatkou, na kterou přijíždí po vedlejší silnici nebo v jiném než volném směru, musí dát přednost v jízdě všem účastníkům silničního provozu, kteří nejsou připraveni umožnit požárnímu automobilu volný a bezpečný průjezd, a předvídat i bezohlednost a neočekávané chování ostatních účastníků silničního provozu.
- 7) Při jízdě pokud možno neměnit používaný jízdní pruh, aby řidiči jedoucí před požárním automobilem mohli s dostatečným předstihem umožnit průjezd. Přednostně využívat jízdní pruh přiléhající ke vznikajícímu průjezdnému jízdnímu pruhu vytvořenému při vzniku kolony.

<sup>1</sup> § 12 odst. 1 věta první vyhlášky č. 247/2001 Sb., o organizaci a činnosti jednotek požární ochrany.

<sup>2</sup> § 41 odst. 1 a odst. 2 písm. e) zákona č. 361/2000 Sb., o provozu na pozemních komunikacích a o změnách některých zákonů (zákon o silničním provozu), ve znění zákona č. 411/2005 Sb.

- 8) Při jízdě na dálnici a rychlostní silnici o dvou a více jízdních pruzích v jednom směru využívat při vzniku kolony pro jízdu vzniklý průjezdný jízdní pruh (řidiči souběžně jedoucích vozidel jsou povinni před zastavením vozidla vytvořit mezi sebou jeden průjezdný jízdní pruh široký nejméně 3,0 m pro průjezd vozidel s právem přednostní jízdy; je-li v jednom směru jízdy tři a více jízdních pruhů, sníží vzájemný boční odstup řidiči vozidel v levém a středním jízdním pruhu nebo středních jízdních pruzích<sup>3</sup>). Přiměřeně lze tato pravidla využít i při jízdě na jiných pozemních komunikacích o dvou a více jízdních pruzích v jednom směru.



- 9) Rychlost jízdy požárních automobilů je nutno přizpůsobit požadavkům na bezpečnost osádky a ostatních účastníků silničního provozu. Za bezpečnost jízdy odpovídá řidič. Velitel jednotky ani jiný člen posádky nesmí zasahovat do práv a povinností řidiče. Velitel jednotky však může nařídit zastavení nebo zpomalení jízdy, výměnu řidiče nebo případně může změnit trasu nebo cíl jízdy. Řidič a velitel jednotky musí také respektovat skutečnost, zda hasiči neprovádí své dostrojování a přizpůsobit tomu jízdu, nebo naopak může velitel jednotky jejich činnost s ohledem na dynamiku jízdy usměrnit.
- 10) Řidič a hasiči jsou povinni být za jízdy připoutáni na sedadle bezpečnostním pasem, pokud je jím sedadlo povinně vybaveno. Toto neplatí při řešení mimořádných událostí v případech, kdy použití bezpečnostního pasu brání v rychlém opuštění vozidla za účelem výkonu dalších povinností<sup>4</sup>.
- 11) Řidič je povinen respektovat znamení k zastavení, která dávají oprávněné osoby<sup>5</sup> (např. příslušník Policie ČR).
- 12) Hasiči dbají na bezpečné uzavření dveří požárního automobilu a sledují jízdu. Jejich vystrojení určenými ochrannými prostředky je závislé na době jízdy; minimální ochranou hasičů, kromě řidiče, je ochranná přilba. Pokud se dostrojují, nesmí ohrožovat nebo omezovat řidiče.
- 13) Příprava k zahájení činnosti na místě zásahu musí proběhnout včas tak, aby po příjezdu na místo zásahu mohl každý hasič bez zbytečných průtahů zahájit bojové rozvinutí dle pokynu velitele a byl přítomn vystrojen všemi určenými osobními ochrannými prostředky.
- 14) V průběhu jízdy dává velitel jednotky pokyny hasičům v jednotce podle předpokládaného nasazení, komunikuje s osádkou, provádí průzkum trasy dopravy na místo zásahu a seznamuje se s dostupnými informacemi o místě zásahu (dokumentace, spojení s operačním střediskem). Pokud to situace a technické prostředky umožňují, informuje operační středisko o poloze jednotky na trase.

<sup>3</sup> § 41 odst. 8 zákona č. 361/2000 Sb., ve znění zákona č. 411/2005 Sb.

<sup>4</sup> Např. § 6 odst. 2 písm. c) a § 9 odst. 3 zákona č. 361/2000 Sb., ve znění zákona č. 411/2005 Sb.

<sup>5</sup> § 4 písm. b), § 75 a § 79 odst. 1 zákona č. 361/2000 Sb., ve znění pozdějších předpisů.

- 15) *Znemožní-li dopravu jednotky na místo zásahu porucha, nehoda, nesjízdnost komunikace nebo jiné závažné okolnosti, oznámí velitel jednotky, pokud to podmínky umožňují, tuto skutečnost příslušnému operačnímu středisku. Příslušné operační středisko rozhodne o dalším postupu<sup>6</sup>. Zjistí-li jednotka během dopravy na místo zásahu ještě další požár nebo mimořádnou událost než ty, které byly ohlášeny, oznámí velitel jednotky tuto skutečnost příslušnému operačnímu středisku. Příslušné operační středisko určí, na kterém místě zasáhne jednotka nejdříve. To platí i v případě, dozví-li se příslušné operační středisko o dalším požáru nebo mimořádné události z jiného zdroje než od velitele jednotky. Jestliže velitel jednotky nemá možnost další požár nebo mimořádnou událost příslušnému operačnímu středisku oznámit, o tom, kde jednotka zasáhne nejdříve, rozhodne sám<sup>7</sup>.*
- 16) Na řidiče vozidel jednotek při řešení mimořádných událostí se nevztahuje zákaz držet při jízdě v ruce nebo jiným způsobem telefonní přístroj nebo jiné hovorové nebo záznamové zařízení<sup>8</sup>.

### III.

#### Očekávané zvláštnosti

- 17) Při dopravě na místo zásahu je nutné počítat s následujícími komplikacemi:
- a) dopravní nehoda nebo zranění osádky požárního automobilu během jízdy,
  - b) porucha požární techniky,
  - c) ztráta vybavení z požární techniky,
  - d) nepředvídaná překážka silničního provozu včetně neprůjezdných komunikací v souvislosti se vznikem požáru nebo mimořádné události,
  - e) změna průjezdnosti pro požární techniku s ohledem na její průchodnost, rozměry a hmotnost,
  - f) nemožnost dopravy požární technikou až na místo zásahu,
  - g) náhlá změna klimatických podmínek a sjízdnosti komunikací ovlivněná i jízdou jiných vozidel (např. mokrá vozovka, snížená viditelnost kouřem),
  - h) ztráta orientace při dopravě na místo zásahu,
  - i) chybná nebo nepřesná adresa místa zásahu,
  - j) rozdělení jednotky vyslané na místo zásahu,
  - k) přerušení spojení s příslušným místem, které jednotku vyslalo nebo příslušným operačním střediskem,
  - l) vytvoření nebezpečné zóny vlivem výbušných nebo jedovatých plynů na přístupové komunikaci a nebezpečí iniciace požární technikou nebo kontaminace sil a prostředků,
  - m) emotivní reakce osob na příjezd jednotky na místo zásahu,
  - n) jiný požár nebo mimořádná událost zjištěná při dopravě na místo zásahu.

<sup>6</sup> § 12 odst. 2 vyhlášky č. 247/2001 Sb.

<sup>7</sup> § 12 odst. 3 vyhlášky č. 247/2001 Sb.

<sup>8</sup> § 7 odst. 1 písm. c) a odst. 5 zákona č. 361/2000 Sb., ve znění zákona č. 411/2005 Sb.